

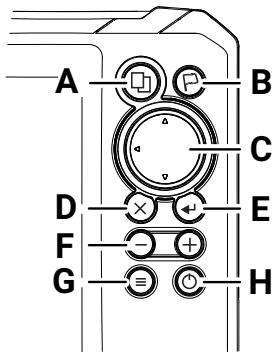
## EAGLE® Snabbstartsguide

Lowrance® Eagle® multifunktionsdisplay (MFD) finns i flera storlekar. I det här dokumentet beskrivs enhetens grundläggande kontroller.

För den senaste versionen av detta dokument och den fullständiga användarhandboken, besök: [www.lowrance.com/downloads/eagle](http://www.lowrance.com/downloads/eagle).

→ **Obs!** Läs den medföljande installationshandboken innan du slår på enheten.

### Fysiska kontrollknappar



#### A Sidor

- Tryck om du vill öppna startsidan.

#### B Waypoint

- Tryck om du vill öppna dialogrutan ny waypoint.
- Tryck två gånger om du vill spara en waypoint.
- Tryck och håll kvar om du vill öppna dialogrutan sök.

#### C Pilar

På helskärmsidor:

- Tryck för att placera markören.
- Tryck för att panorera bilden.

På multipanelsidor:

- Tryck för att välja en panel.

På menyer:

- Tryck för att navigera.

#### D Avsluta

På en maximerad multipanelsida:

- Tryck för att återgå till sidan med flera paneler.

I menyer och dialogrutor:

- Tryck om du vill återgå till föregående menynivå eller stänga en dialogruta.

#### E Delta

På multipanelsidor:

- Tryck för att maximera den aktuella valda panelen.

I menyer och dialogrutor:

- Tryck för att bekräfta ett val.

#### F Zoom

- Tryck för att zooma i bilden.
- Tryck på båda tangenterna tillsammans för att skapa en MÖB-waypoint (man över bord) vid din position.

#### G Meny

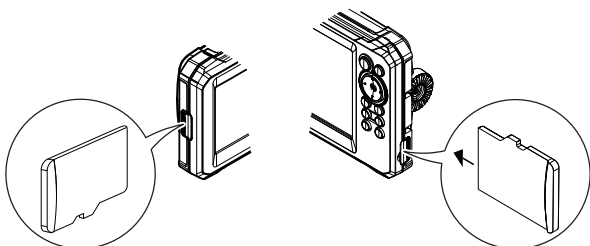
- Tryck för att visa menyn på helskärmsidor.

#### H Ström

- Tryck en gång för att öppna dialogrutan **Systemkontroller**.
- Håll intryckt för att slå på/stänga av enheten.
- Om du trycker kort flera gånger växlar du mellan bakgrundsbelysningens ljusstyrka.

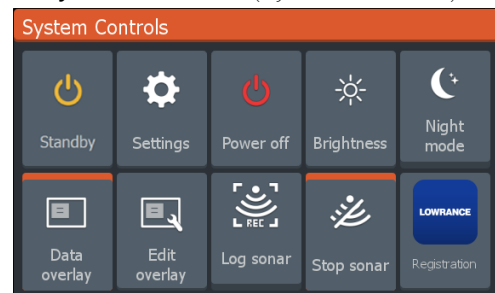
### Kortläsare

Skjut försiktigt in ett microSD®-kort i kortläsarens kortplats på sidan av enheten. Ta bort microSD®-kortet genom att försiktigt dra i det.



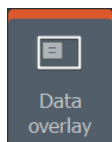
### Systemkontroller

Tryck på strömknappen en gång för att snabbt visa dialogrutan **Systemkontroller** (System Controls).

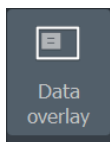


→ **Obs!** Innehållet i dialogrutan **Systemkontroller** beror på vilken utrustning som är ansluten och vilken panel som är aktiv.

Aktiva alternativ är orange i dialogrutan **Systemkontroller**.



Alternativ PÅ



Alternativ AV

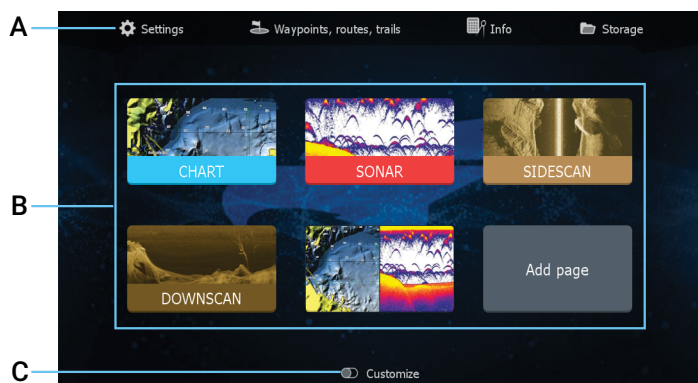
## Skärmbelysning

Ange ljusstyrka och välj dag-/nattläge från dialogrutan **Systemkontroller**.

Justera bakgrundsbelysningens ljusstyrkenivåer genom att trycka upprepade gånger på strömknappen.

## Startskärmen

Tryck på knappen Sidor för att visa startskärmen.



**A** Verktyg – Välj en knapp för att öppna en dialogruta för att utföra en uppgift eller bläddra bland lagrad information.

**B** Programikoner – Välj för att visa ett program.

**C** Anpassa – Aktivera anpassat läge om du vill ändra eller radera anpassade sidor.

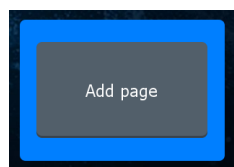
→ **Obs!** Programikonerna på startskärmen varierar beroende på MFD-funktioner.

## Sidor

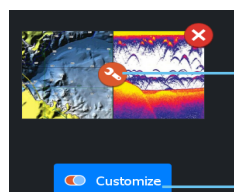
Du kan visa en programsida genom att välja dess ikon på startskärmen.

## Anpassa sidor

Systemet levereras med en förkonfigurerad anpassad sida, och du kan skapa dina egna.



Välj **Lägg till sidikon** (Add Page) för att skapa en anpassad sida.

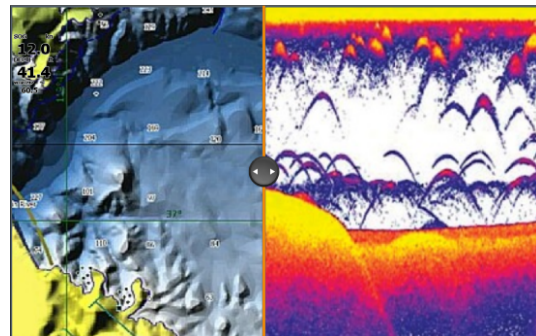


1 Aktivera **Anpassa** för att redigera befintliga anpassade sidor.

2 Välj den anpassade sida du vill redigera.

## Multipanelsidor

- Den aktiva panelen indikeras med en orange kantlinje.
- Tryck på pilknapparna för att ändra aktiva paneler.
- Tryck på ENTER för att maximera den aktiva panelen. Tryck på avslutaknappen för att gå tillbaka till multipanelsidan.
- Välj alternativet **Justera delningar** (Adjust splits) i dialogrutan **Systemkontroller** och använd piltangenterna för att ändra panelstorleken. Bekräfta utseendet genom att trycka på knappen Meny/Enter.

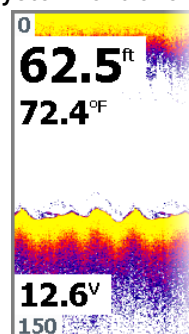
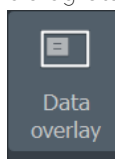


→ **Obs!** Panelmenyn är tillgänglig på maximerade paneler.

## Datalager

Du kan visa information som ett datalager på sjökort och ekolodssidor. Informationen ställs in individuellt för varje standard- och anpassad sida.

AKTIVERA eller AVAKTIVERA **datalager** (Data overlay) i dialogrutan **Systemkontroller**.



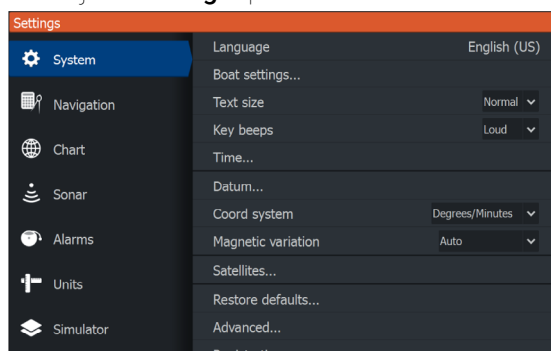
Så här ändrar du placeringen eller informationen för datalagret:

- 1 Välj alternativet **Ställ in lager** i dialogrutan **Systemkontroller** för att ställa enheten i redigeringsläge.
- 2 Tryck på menyknappen för att visa redigeringsalternativ.
- 3 Tryck på avslutaknappen för att spara dina ändringar.

## Inställningar

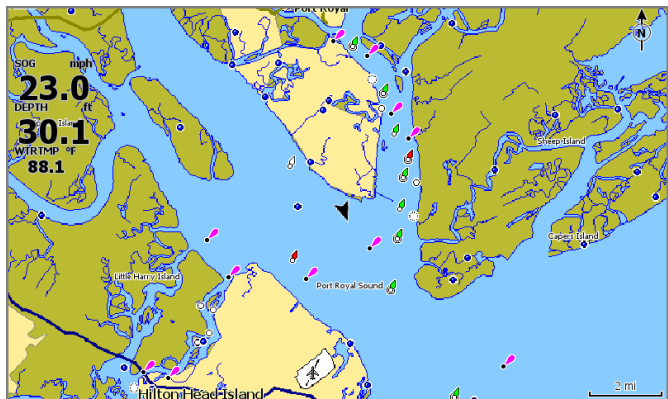
Det finns två sätt att visa skärmen **Inställningar** (Settings).

- Välj **Inställningar** i dialogrutan **Systemkontroller**, eller
- Välj **Inställningar** på startskärmen.



## Plotter

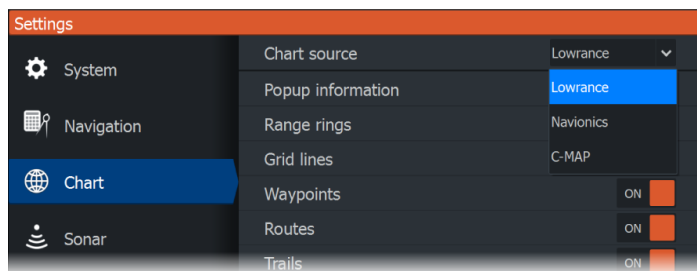
Använd kartsidan för att navigera till en waypoint, skapa en rutt eller spåra din nuvarande kurs.



- Använd zoom- och piltangenterna för att justera sjökortets skala och position.
- Placera markören och tryck på ENTER för att välja ett sjökortselement och aktivera dialogrutan om detaljerad information.

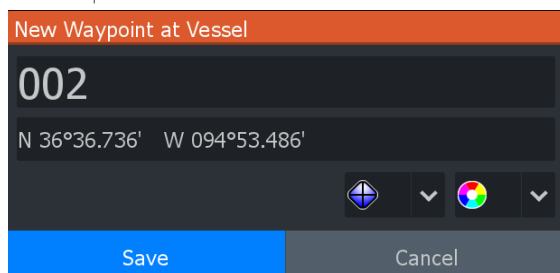
## Kartkälla

Ändra kartkälla om ett kartkort är insatt.

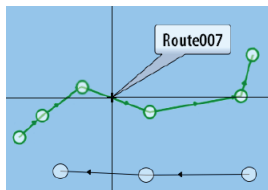
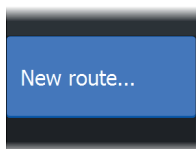


## Waypoints

Tryck på waypointknappen för att spara en waypoint. Som standard placeras waypointen vid fartygets position. När markören är aktiv placeras waypointen vid den valda markörpositionen.



## Rutter



Skapa en rutt:

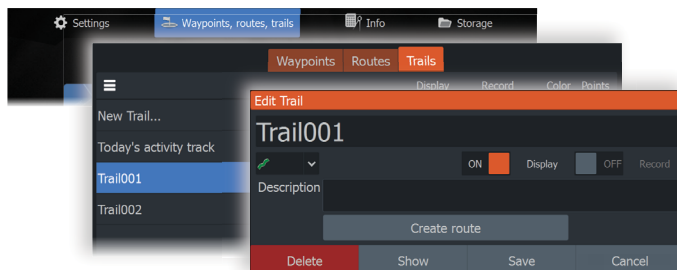
- 1 Aktivera en helskärm plotterpanel.
- 2 Tryck på knappen Meny för att aktivera panelmenyn. Välj sedan alternativet **Ny rutt** (New route) i menyn.
- 3 Använd pilknapparna för att placera den första rutt punkten. Tryck sedan på knappen Enter för att bekräfta positionen.
- 4 Upprepa föregående steg för att placera ytterligare rutt punkter.
- 5 Tryck på avslutaknappen för att spara ruten.

## Spår

Systemet spårar och ritar fartygets rörelser automatiskt på plotterpanelen. Spår hanteras från dialogrutan **Spår** (Trails).

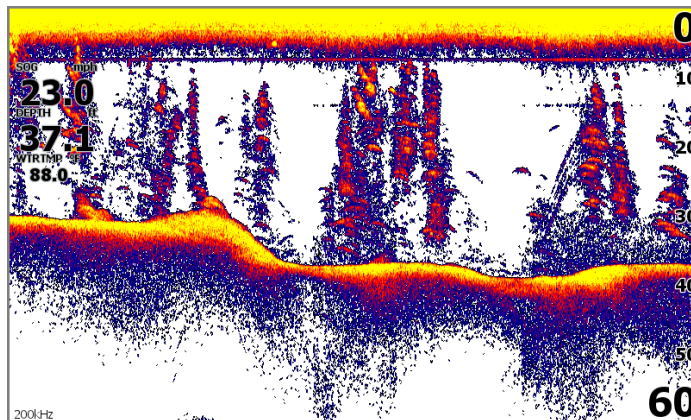
Så här tar du fram dialogrutan **Spår**:

- 1 Välj **Waypoints, rutter, spår** på startsidan.
- 2 Välj fliken **Spår** i dialogrutan.
- 3 Välj det spår du vill redigera.



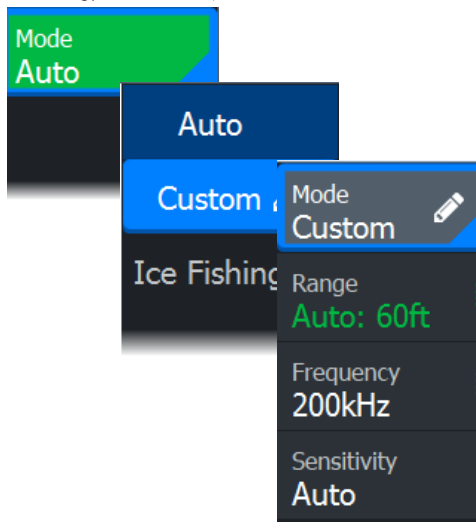
## Ekolod

Ekolodsprogrammet visar en vy av vattnet och botten under fartyget, så att du kan hitta fisk och undersöka bottenstrukturen.



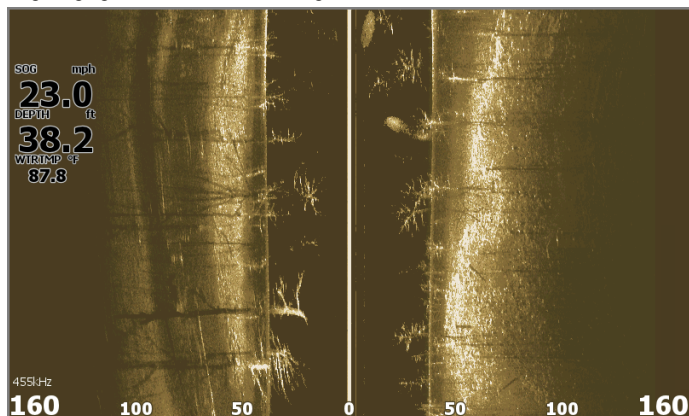
- Använd zoomknapparna om du vill visa andra delar av vattenpelaren.
- Använd pilknapparna för att flytta markören på och panorera bilden.

Som standard är enheten inställd på **Auto**-läge och alla inställningar är automatiserade. Välj **Auto** i panelmenyn och ändra till **anpassat** (Custom) läge eller **isfiskeläge** (Ice Fishing) för att anpassa ekolodsinställningarna.



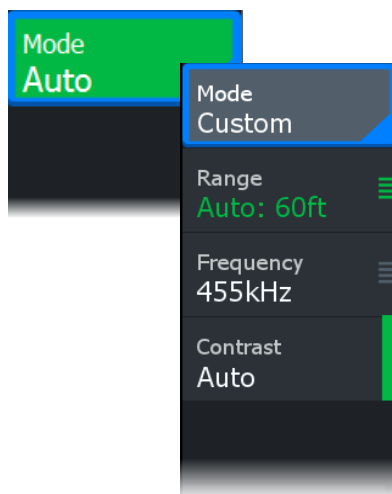
## SideScan

SideScan ger en bred täckning med hög detaljrikedom av bottenområdet till fartygets sidor. SideScan-programmet är tillgängligt när en SideScan-givare är ansluten till enheten.



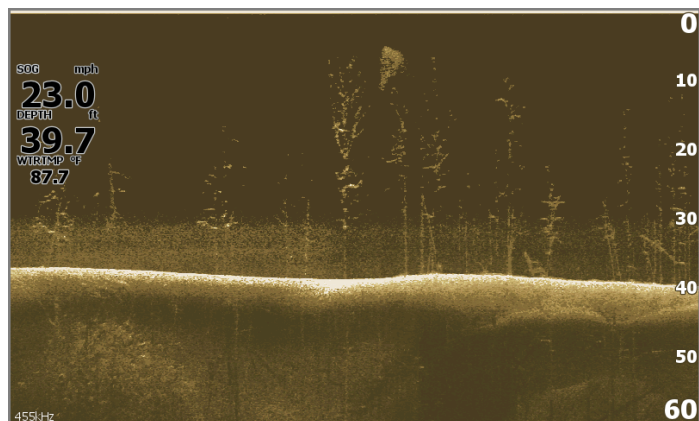
- Använd zoomknapparna om du vill visa andra delar av vattenpelaren.
- Använd pilknapparna för att flytta markören på och panorera bilden.

Som standard är enheten inställd på **Auto**-läge och alla inställningar är automatiserade. Välj **Auto** i panelmenyn och ändra till **anpassat** läge för att anpassa ekolodsinställningarna.



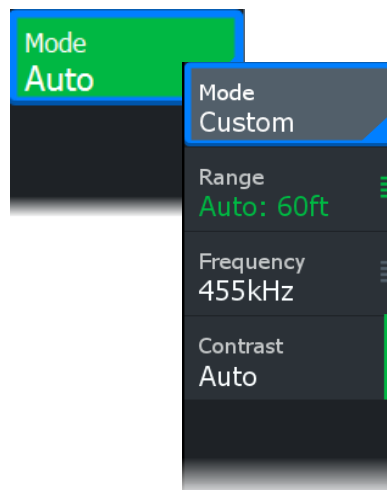
## DownScan

DownScan ger detaljerade bilder av botten och fisk direkt under fartyget. DownScan-programmet är tillgängligt när en DownScan-givare är ansluten till enheten.



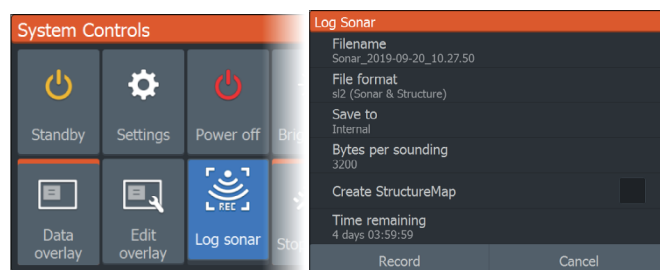
- Använd zoomknapparna om du vill visa andra delar av vattenpelaren.
- Använd pilknapparna för att flytta markören på och panorera bilden.

Som standard är enheten inställd på **Auto**-läge och alla inställningar är automatiserade. Välj **Auto** i panelmenyn och ändra till **anpassat** läge för att anpassa ekolodsinställningarna.

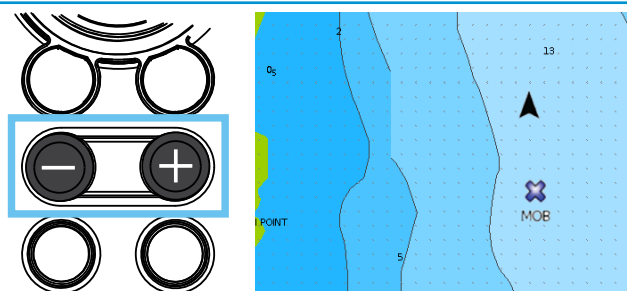


## Logga ekolod

Aktivera dialogrutan **Logga ekolod** (Log Sonar) från dialogrutorna **Systemkontroller** eller **Inställningar > Ekolod**. Spara ekolodsloggdata internt eller på ett microSD®-kort.



## MÖB-waypoint



Aktivera en MÖB-waypoint (man överbord) genom att trycka på knapparna + och - samtidigt. Displayen visar navigeringsinformation till MÖB-waypointen.

Dokumentversion: 001

© Reg. U.S. Pat. & Trm. Off, och ™ är varumärken som omfattas av allmän lag.

Läs mer om de globala varumärkesrättigheterna och akkrediteringarna för Navico Group och andra enheter på [www.navico.com/intellectual-property](http://www.navico.com/intellectual-property).

©2024 Navico Group. Alla rättigheter förbehålles. Navico Group är en division inom Brunswick Corporation.